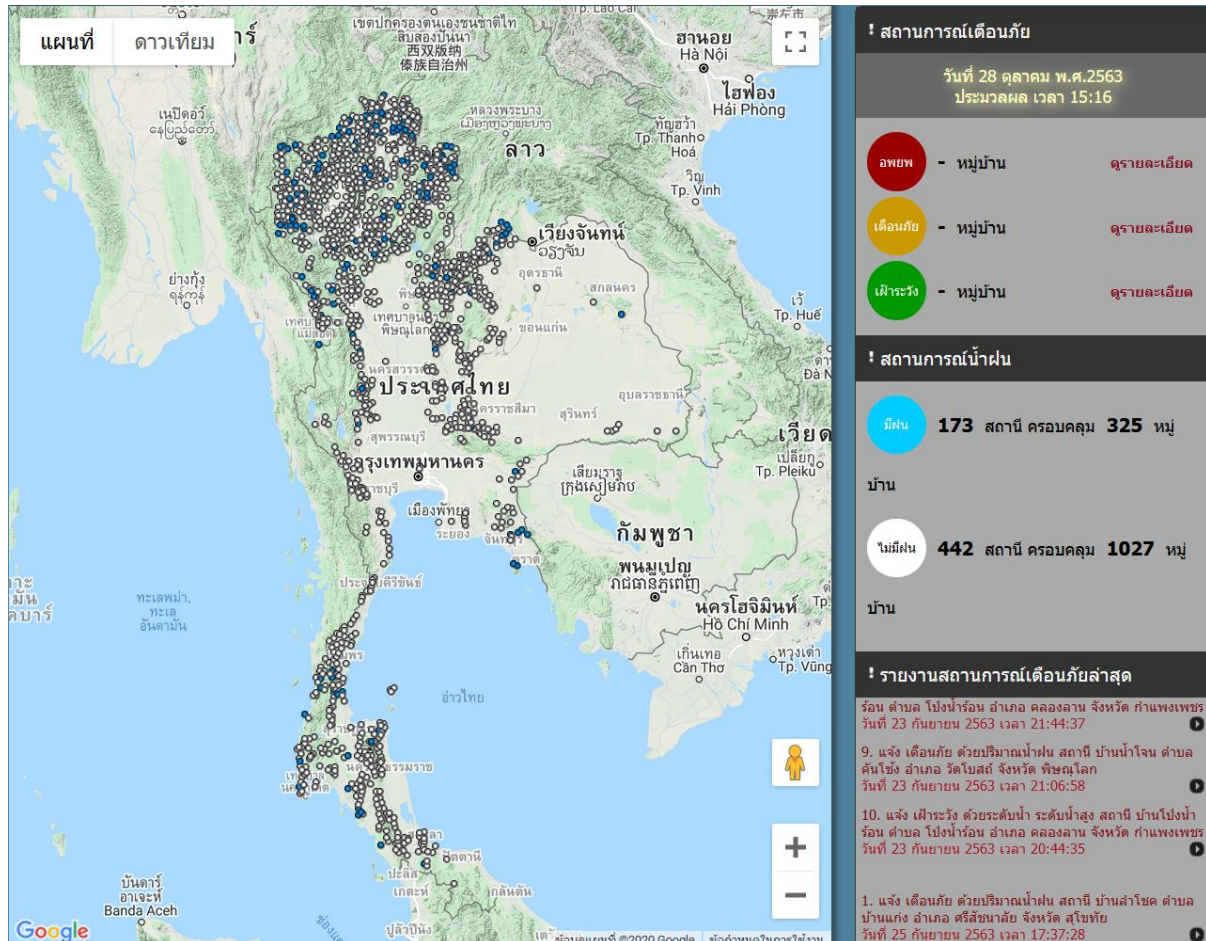


รายงานสถานการณ์พื้นที่เสี่ยงอุทกภัยน้ำหลากในเขตพื้นที่ลัดเชิงเขา

วันที่ 28 ตุลาคม 2563 เวลา 15:00 น.

1) Early Warning System (28 ต.ค. 2563 เวลา 15.00 น)

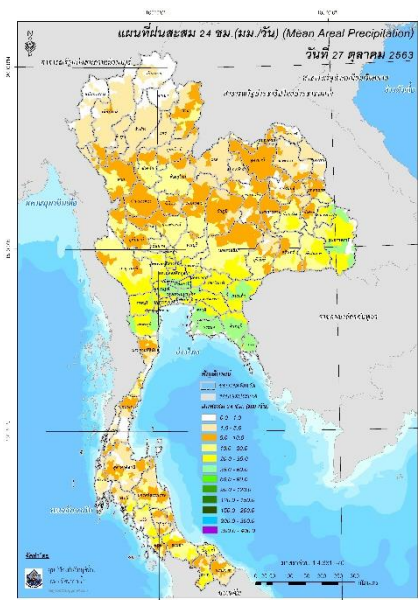
สถานี Early Warning System ที่มีฝนตกทั้งหมด 173 สถานี ครอบคลุม 325 หมู่บ้าน ไม่มีการแจ้งเตือนภัย



ที่มา : สำนักวิจัย พัฒนาและอุทกวิทยา

2) ปริมาณฝน

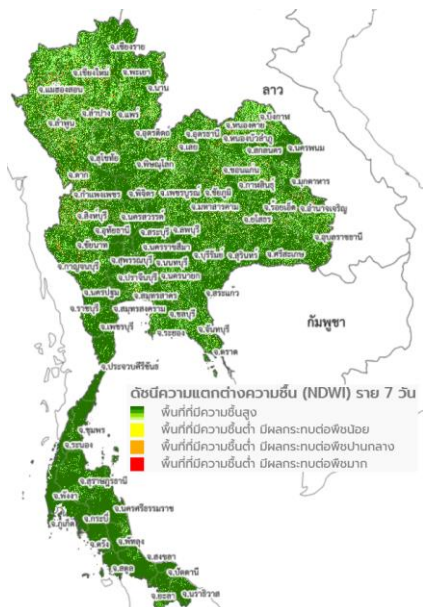
ผลการเปรียบเทียบปริมาณฝนสะสม 24 ชั่วโมง ของวันที่ 27 - 28 ตุลาคม 2563 (เวลา 15:00 น.) จากระบบของ Mekong River Commission Flash Flood Guidance System (MRCFFGS) แสดงให้เห็นว่ามีปริมาณฝนตกบริเวณภาคเหนือ ภาคตะวันออกเฉียงเหนือ ภาคกลาง ภาคตะวันออก และภาคใต้ มีปริมาณฝนสะสมประมาณ 20 - 35 มม./วัน ส่วนบริเวณจังหวัดอำนาจเจริญ อุบลราชธานี พระนครศรีอยุธยา นครปฐม นนทบุรี ปทุมธานี กรุงเทพมหานคร ฉะเชิงเทรา ปราจีนบุรี สระแก้ว ชลบุรี ระยอง จันทบุรี ตราด ราชบุรี และเพชรบุรี มีปริมาณฝนสะสมประมาณ 35 - 60 มม./วัน



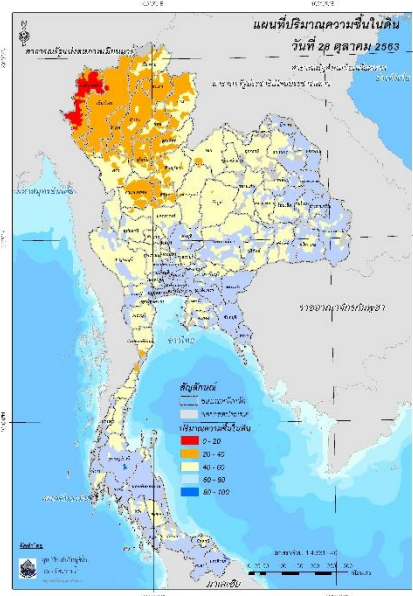
ปริมาณฝนสะสม 24 ชั่วโมง (MRCFFGS)

3) ปริมาณความชื้นในดิน

ปริมาณความชื้นในดินจากแผนที่ดาวเทียมของ Gistda (ดัชนีความแตกต่าง (NDWI) ราย 7 วัน) และค่าความชื้นในดินที่ได้จากระบบ MRCFFGS พบว่าพื้นที่บริเวณภาคตะวันออกเฉียงเหนือ ภาคกลาง ภาคตะวันออก และภาคใต้ มีค่าความชื้นอยู่ในเกณฑ์ประมาณร้อยละ 60 - 80 สภาวะดังกล่าวหมายถึงดินในพื้นที่บริเวณดังกล่าว ยังสามารถรองรับปริมาณน้ำฝนได้อีกประมาณ 40% ก่อนที่จะเข้าสู่สภาพอิ่มตัว

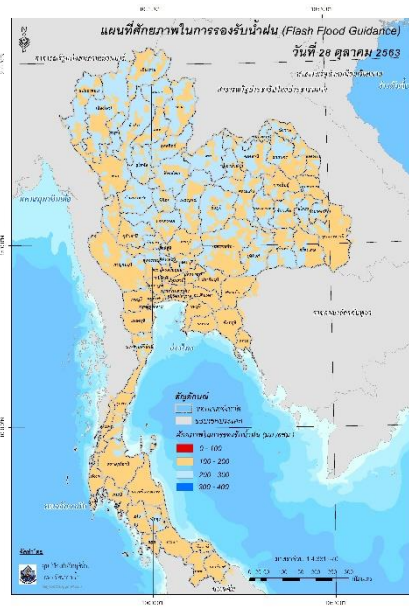


แผนที่ดาวเทียมของ Gistda
(22 - 28 ต.ค. 63)



ปริมาณความชื้นในดิน (MRCFFG)

4) ศักยภาพในการรองรับน้ำฝน FFG (Flash Flood Guidance)

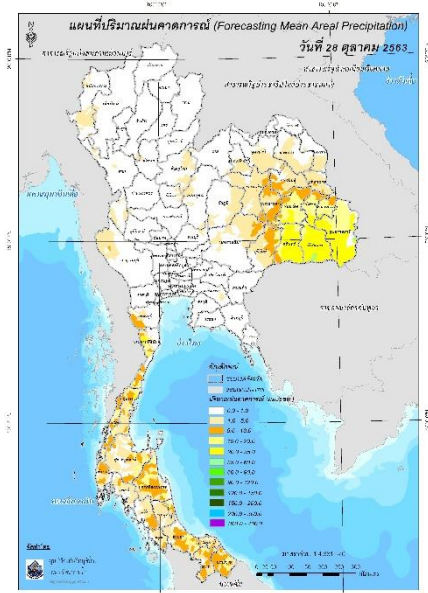


FFG หมายถึง ค่าความสามารถในการรองรับปริมาณฝนของพื้นที่นั้นๆ ก่อนที่จะเกิดสภาวะน้ำล้นตลิ่งที่จุดออกของปลายพื้นที่ โดยค่า FFG 06-hr หมายถึง ปริมาณฝนที่จะส่งผลให้เกิดสภาวะน้ำล้นตลิ่งที่ปลายลุ่มน้ำในอีก 6 ชั่วโมงข้างหน้า (มม./6ชม.)

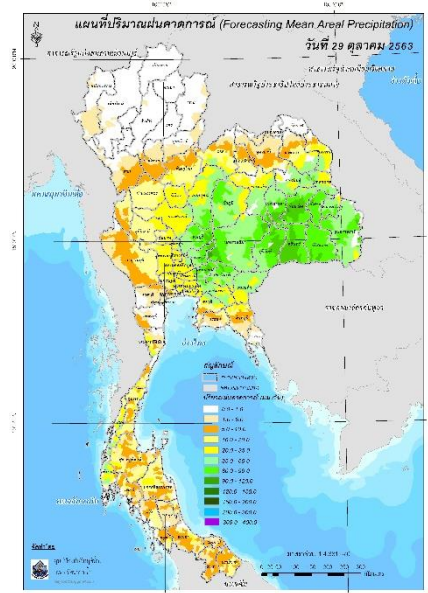
5) ปริมาณฝนคาดการณ์ล่วงหน้า

ปริมาณฝนคาดการณ์ในวันที่ 28 ตุลาคม 2563 เวลา 21.00 น. บริเวณภาคเหนือบางส่วน ภาคตะวันออกเฉียงเหนือ และภาคใต้ จะมีปริมาณฝนสะสม 6 ชั่วโมงข้างหน้า 5 – 10 มม. ส่วนบริเวณจังหวัดร้อยเอ็ด ยโสธร อำนาจเจริญ อุบลราชธานี ศรีสะเกษ สุรินทร์ และประจวบคีรีขันธ์ จะมีปริมาณฝนสะสม 6 ชั่วโมงข้างหน้า 20 – 35 มม.

ปริมาณฝนคาดการณ์ในวันที่ 29 ตุลาคม 2563 เวลา 15.00 น. บริเวณภาคเหนือตอนล่าง และภาคใต้ จะมีปริมาณฝนสะสม 24 ชั่วโมงข้างหน้า 20 – 35 มม. ส่วนบริเวณภาคตะวันออกเฉียงเหนือ ภาคกลาง และภาคตะวันออก จะมีปริมาณฝนสะสม 24 ชั่วโมงข้างหน้า 60 – 90 มม. และบริเวณจังหวัดร้อยเอ็ด มหาสารคาม ยโสธร สุรินทร์ ศรีสะเกษ บุรีรัมย์ นครราชสีมา ลพบุรี สระบุรี นครนายก และปราจีนบุรี จะมีปริมาณฝนสะสม 24 ชั่วโมงข้างหน้า 90 – 120 มม.



ปริมาณฝนคาดการณ์ในวันที่ 28 ตุลาคม 2563



ปริมาณฝนคาดการณ์ในวันที่ 29 ตุลาคม 2563

6) ความเสี่ยงจากน้ำท่วม

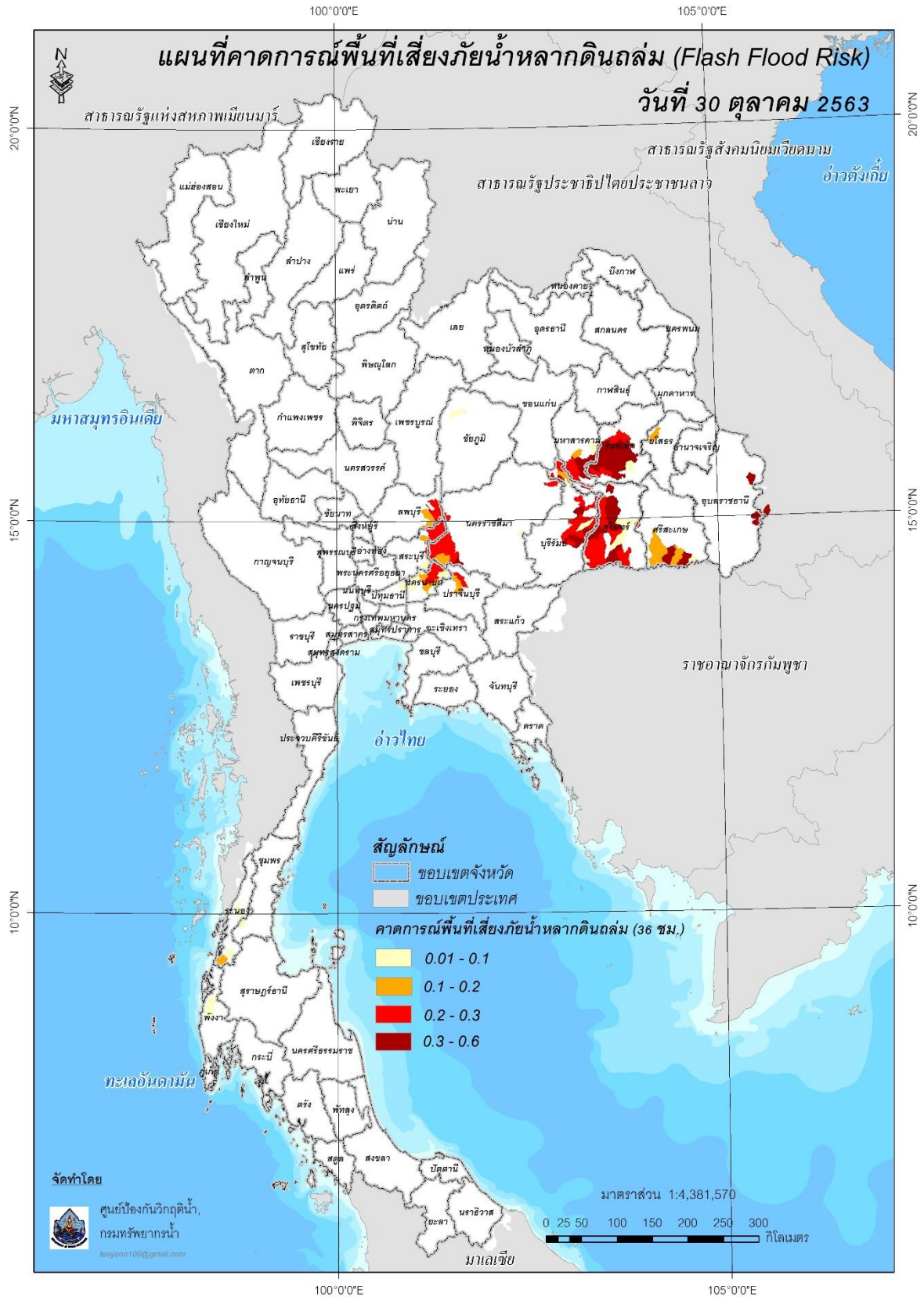
- การคาดการณ์พื้นที่เสี่ยงภัยน้ำหลากดินถล่มจากข้อมูล MRCFFGS วันที่ 28 ตุลาคม 2563 ในอีก 12 ชม.

24 ชม. และ 36 ชม. พบพื้นที่เสี่ยงบริเวณ

- จ.บุรีรัมย์ (อ.เมือง กระสัง ประโคนชัย พลับพลาชัย)
- จ.สุรินทร์ (อ.เมือง ชุมพลบุรี ท่าตูม จอมพระ ปราสาท กาบเชิง ศีขรภูมิ สังขะ ลำดวน เขวาสินรินทร์)
- จ.ศรีสะเกษ (อ.กันทรลักษ์ ขุขันธ์ ขุนหาญ ภูสิงห์๗)
- จ.อุบลราชธานี (อ.ศรีเมืองใหม่ โขงเจียม บุณฑริก สิริรินทร์)
- จ.มหาสารคาม (อ.วาปีปทุม นาโดน)
- จ.ร้อยเอ็ด (อ.เกษตรวิสัย ปทุมรัตน์ จตุรพักตรพิมาน พนมไพร เสลภูมิ สุวรรณภูมิ

เมืองสรวง อาจสามารถ ทุ่งเขาหลวง)

แผนที่แสดงการคาดการณ์พื้นที่เสี่ยงภัยน้ำหลากดินถล่ม วันที่ 30 ตุลาคม 2563 (03.00 น.)



คำแนะนํา: ข้อมูลดังกล่าวเป็นการคาดการณ์พื้นที่เสี่ยงภัยน้ำหลาก โดยอาศัยข้อมูลปริมาณฝนจากดาวเทียม ดังนั้นรายงานฉบับนี้ควรใช้งานควบคู่ไปกับการตรวจวัดปริมาณฝนจริงภาคสนาม และข้อมูลจากเรดาร์ เพื่อประกอบการตัดสินใจ